



ДЕРЖАВНЕ ПІДПРИЄМСТВО «НАУКОВО-ДОСЛІДНИЙ ЦЕНТР
«ОХОРОННА АРХЕОЛОГІЧНА СЛУЖБА УКРАЇНИ»
ІНСТИТУТУ АРХЕОЛОГІЇ НАН УКРАЇНИ
04210, м. Київ, просп. Героїв Сталінграда, 12, тел. (044) 337-59-27

**ВИСНОВОК
ЗА РЕЗУЛЬТАТАМИ НАУКОВОГО АРХЕОЛОГІЧНОГО
ДОСЛІДЖЕННЯ**

№15-в/22-23

«26» червня 2023 р.

1. Замовник

Виконавчий комітет Уманської міської ради
(Код ЄДРПОУ: 04061613)

2. Підстави проведення робіт

Частина 3 статті 37 Закону України «Про охорону культурної спадщини», Заява уманського міського голови І. Г. Плетньової від 15.05.2023 р., Договір про надання послуг на проведення археологічних досліджень № 21-22-23 від 06.06.23 р. Роботи проводилися за Кваліфікаційним документом ІА НАНУ № 008/23 від 12.01.2023 р. та Дозволом МКІП № 41/23 від 21.03.2023 р., виданими на ім'я співробітника ДП «НДЦ «Охоронна археологічна служба України» ІА НАН України, кандидата історичних наук Куштана Дмитра Павловича.

3. Об'єкт дослідження

Земельна ділянка розташована в Черкаській області, Уманському районі, на території міста Умань в межах вул. Туристів (Пушкіна), Григорія Косинки (Белінського), Володимира Мономаха (С. Перовської). Площа – 7,98 га. Вона розглядається на предмет з'ясування наявності/відсутності стародавнього цвинтаря, та у випадку наявності – встановлення його меж.

Вказана земельна ділянка розташована в історичній частині м. Умань – бувшому пригороді «Турок». Це територія прилегла до пам'ятки історії місцевого значення – «Могила Цадика Нахмана, 1811 р.» (держ. охор. № 3940), що взята на облік згідно рішення Виконавчого комітету Черкаської обласної ради народних депутатів № 23 від 07.02.1995 р.

4. Загальна характеристика ділянки на час проведення дослідження

Земельна ділянка знаходиться на схід від центральної частини міста Умань у історичному районі-пригороді «Турок». В природно-топографічному відношенні – це мисоподібний схил плато високого лівого берега р. Уманка. З півдня він обмежений руслом Уманки, зі сходу яром із притокою р. Кам'янкою, за якою знаходиться Нова Умань, із заходу (з боку заводу «Мегомметр») – іншим яром, за яким розташоване Старе місто. (додаток № 1.1). Дана територія, як свідчать карти міста, принаймні з кін. XVIII ст., являла собою східну околицю міста – колишнє передмістя Турок. Зараз вона перебуває в теперішньому єврейському кварталі міста, навколо об'єкту паломництва брацлавських хасидів – «Могили Цадика Нахмана» – місця ймовірного поховання лідера містичної течії іудаїзму кін. XVIII – поч. XIX ст. рабина Нахмана (додаток № 1.2). Вся територія зайнята щільною (подекуди хаотичною) міською забудовою: приватним житловим сектором, багатоповерхівками, готелями, хостелами, закладами харчування, крамничками (додаток № 5, фото 1–4).

5. Вид проведеного дослідження

Наукові археологічні вишукування - шурфування з метою з'ясування наявності/відсутності об'єктів археологічної спадщини, встановлення площі розповсюдження і визначення культурно-хронологічної приналежності.

6. Результати проведеного дослідження

Як свідчать результати археологічних досліджень минулих років, у межах міста є залишки об'єктів доби палеоліту, трипільської, білогрудівської, скіфської та черняхівської культур, періоду слов'ян та Київської Русі, пізнього середньовіччя та ранньомодерного часу¹.

Умань – місто із багатою історією. У 1609 р. за ухвалою польського сейму «Гуманська пустка» була подарована у повне володіння брацлавському старості пану Валентію Александру Калиновському, який збудував тут замок і заклав містечко. Перша писемна згадка про м. Умань датується 1616 роком. На той час Умань – чималий ремісничий, торговельний та адміністративний центр, форпост у боротьбі з татарською агресією. У 1629 р. в Умані кількість податкового населення становило 1 064 «димів». Містечко належало до Брацлавського воєводства Речі Посполитої. У 1663 р. Умані було надано магдебурзьке право.

Під час національно-визвольної війни українського народу сер. XVII ст. під керівництвом Богдана Хмельницького місто стало адміністративним центром Уманського козацького полку. У 1670–1674 рр. Умань – резиденція гетьмана Михайла Ханенка, тобто тимчасова столиця Правобережної України. У 1768 р. місто стало центром могутнього народного повстання гайдамаків – Коліївщини.

¹ Діденко О. П., Стефанович В. А., Черномаз Б. Д. Збірник археологічних пам'яток Уманщини. – Т. 1. – Умань, 2006. – С. 213–223, 257–261.

Внаслідок Другого поділу Польщі (1793 р.) Умань стає повітовим містом Київської губернії. У кінці XVIII – першій третині XIX ст. єврейське населення в Умані становило 71–73% від загального населення міста².

Доля Умані тісно пов'язана з брацлавським хасидизмом. Рабин Нахман із Брацлава – правнук засновника хасидизму цадика Бешта (Баала Шем Това) – останні роки життя працював в м. Умань, де і помер у 1810 р. Цадик Нахман був одним з найбільш впливових лідерів хасидизму і значно розвинув цей релігійний і духовний рух. За переказом, він заповів поховати себе на старовинному єврейському цвинтарі, де покоїлися жертви трагедії 1768 р. Також Нахман заповів своїм послідовникам, аби ті приходили молитися на його могилу, щоб отримувати духовне очищення й благословення.

Таким чином на межі XIX–XX ст. могила Нахмана стає місцем особливого шанування та паломництва для іудеїв-хасидів. Внаслідок антирелігійних дій у радянські часи, а в особливості, в роки геноциду єврейського народу під час німецько-фашистської окупації, єврейське кладовище разом із «Могилою Цадика Нахмана» занепали й були зруйновані. Місце поховання духовного лідера хасидизму було встановлено у 1960-х рр. за світлиною поч. XX ст. Як пошуки могили, так і подальше облаштування на її місці духовного центру хасидів, проходили в обстановці неpubлічності й таємничості. Годі й казати про доступ туди істориків та археологів...

Невеликі археологічні дослідження в межах вказаної ділянки проводилися Черкаською експедицією у 2018 та 2022 рр. Тоді на одній з ділянок поруч із «Могилою Цадика Нахмана» були закладені шурфи, в яких виявлені матеріали XIX–XX ст. Будь-яких ознак наявності об'єктів археології чи історико-культурної спадщини (в т. ч. стародавнього цвинтаря) виявлено не було³.

Цьогорічним дослідженням передували роботи з архівними картографічними матеріалами для з'ясування місць локалізації стародавніх цвинтарів на території міста Умань. Для цього були використані плани міста кін. XVIII – поч. XIX ст., які містяться в ілюстративному додатку до історико-архітектурного опорного плану розвитку міста⁴. В ході опрацювання старих карт міста, з'ясовано, що найдавніший цвинтар знаходився на північний захід від середмістя (Нове місто) в кварталі нинішніх вул. Грушевського, Ломоносова та Горького (територія ЗОШ № 11 ім. Назара Кучеренка). Саме тут міський цвинтар позначений на найдавнішому плані Умані 1795 р. (*додаток № 2. 1*), а також плані 1810 р.

² *Кривошея І. І., Кривошея Ір. І.* «Місто на кордоні»: Умань – урбанізований простір міжетнічного компромісу (взаємодії) чи конфлікту? (1616–2018) // Русин. – 2019. – № 55. – С. 98.

³ *Куштан Д. П.* Звіт про археологічні розвідки на території Черкаської області за 2018 рік. – Наук. архів ІА НАНУ. – С. 8–10; *Куштан Д. П.* Звіт про археологічні розвідки на території Черкаської області за 2022 рік. – Наук. архів ІА НАНУ. – С. 32–37.

⁴ Історико-архітектурний опорний план і проект зон охорони пам'яток історії та культури історичної частини м. Умані. – Т. 1: Історико-архітектурний опорний план історичної частини м. Умані. – Кн. 3: Альбом ілюстрацій. – К., 1990.

(додаток № 2. 2) – рік смерті Цадика Нахмана. На карті 1820 р., окрім цього цвинтаря, позначений ще один – на південь від середмістя, на протилежному березі р. Уманка, в передмісті Звенигородське (додаток № 2. 3). Судячи з плану міста 1842 р. основним цвинтарем залишався той, що знаходився в Новому місті. Втім, саме цей план дав підстави стверджувати про існування ще якогось цвинтаря в передмісті Турок – в районі нинішньої «Могили Цадика Нахмана»⁵. На ньому один з кварталів в цьому районі заповнений позначками, дещо схожими на хрестики (додаток № 2. 4). При цьому вони відрізняються від тих позначок, які маркують дійсний цвинтар у Новому місті. Відсутність легенди карти ускладнює точну ідентифікацію, але не виключено, що символи на кварталі в передмісті Турок можуть, насправді, означати не хрестики, а щось на кшталт дерев, в такому випадку це може бути не цвинтар, а сад чи гай. Автори-розробники науково-проектної документації пам'ятки історії «Могила Цадика Нахмана. 1811 р.», пишучи про існування там єврейського цвинтаря, чомусь постійно акцентують на тому, що він знаходився в передмісті Раківка⁶ – це протилежний бік від середмістя, в районі вул. Шолом-Алейхема, Фортчна, пров. Спінози, а зовсім не Турок, де зараз розташований центр паломництва хасидів. Натомість, інші плани міста 1840-х років чітко вказують на локалізацію міських цвинтарів Умані: на захід від старого цвинтаря Нового міста з'являється новий в районі нинішніх «польського» та «міщанського» цвинтарів в кварталі вул. Успенської, Радзівського та Ломоносова; у передмісті Звенигородському, окрім старого кладовища, на південь від нього постає нове – в районі сучасної вул. Симоненка; невеличкий цвинтар бачимо в центральній частині Лисогірського передмістя між нинішніми вул. М. Лисенка та Макаренка; ще один – на південний схід від Турка в Новій Умані, в районі сучасного старого «єврейського» цвинтаря на вул. Визволителів (додаток № 2. 5–7). Така сама ситуація з уманськими кладовищами зберігається й на поч. ХХ ст. – це ілюструє план міста 1903 р. (додаток № 2. 8). Отже, аналіз картографічних матеріалів не дає серйозних підстав вважати, що єврейський цвинтар, на якому був похований рабин Нахман, знаходився саме в межах досліджуваної ділянки – в бувшому передмісті Турок. Усі існуючі на той час міські цвинтарі знаходилися за межами сучасної «Могили Цадика Нахмана» (додаток № 2. 9).

Другий етап досліджень – археологічні розвідки. Він включав візуальне обстеження поверхні ділянки, стінок котлованів, шурфування з метою виявлення будь-яких слідів стародавнього цвинтаря: людських кісток, уламків мацев (кам'яних надгробків). Візуальне обстеження, в т. ч. опитування місцевих, не підтвердили таких фактів. Шурфи закладалися по всій території досліджуваної ділянки на північ та південь від «Могили Цадика Нахмана». В процесі здійснення досліджень прийшлося стикнутися зі спротивом представників хасидської громади, які перешкоджали нашій

⁵ Науково-проектна документація з визначення меж і режимів використання зон охорони пам'ятки історії місцевого значення «Могила Цадика Нахмана. 1811 р.»... – Умань, 2022. – Рис. на стор. 44, 126.

⁶ Там само. – С. 43, 82.

діяльності. Вони аргументували це тим, що територія єврейських цвинтарів є священною й на ній забороняються будь-які земляні роботи (вочевидь, це правило не стосувалося копання котлованів, траншей комунікацій при масштабних будівельних роботах навкруги «Могили»!). Ситуація була доведена до абсурду: маємо шурфувати для з'ясування наявності/відсутності залишків стародавнього цвинтаря, але копати тут не можемо... Пропоновані опонентами неінвазійні методи дослідження (магнітометрія тощо) в даному випадку не принесли би бажаного результату в умовах щільної міської забудови, наявності доріг, підземних комунікацій та забруднення культурного шару об'єктами, продуктами життєдіяльності та будівельним сміттям XIX–XXI ст.

Тим не менше, у період 21–23 червня 2023 р. нам вдалося зробити 10 шурфів 1x2 м (в їх числі – кілька зачисток стінок котлованів) на обстежуваній ділянці (додатки № 3, 4).

Шурф № 1 (додаток № 5, фото 5). Зачистка стінки схилу, підрізаного дорогою за 90 м на ПдПдСх від «Могили Цадика Нахмана». Стратиграфія: 0–1 м – насипного ґрунту із сміттям XX ст.; нижче 1 м – світлий лесоподібний суглинок (материк). Археологічних знахідок не виявлено.

Шурф № 2 (додаток № 5, фото 6, 7). Розташований на подвір'ї приватного переобладнаного під офіс будинку за 100 м на ПдПдСх від «Могили Цадика Нахмана». Стратиграфія: 0–0,6 м – насипний ґрунт із будівельним сміттям; 0,6–0,8 м – слабогумусований суглинок; нижче 0,8 м – світлий лесоподібний суглинок (материк). У північній частині шурфу виявлено сміттєву яму XIX–XX ст., з якої походять фрагменти керамічного посуду та скла пізньомодерного та раннього новітнього часів (додаток № 5, фото 8). Археологічні знахідки відсутні.

Шурф № 3 (додаток № 5, фото 9). Зачистка стінки котловану за 120 м на ПдПдСх від «Могили Цадика Нахмана». Стратиграфія: 0–0,5 м – дерн та гумусований суглинок; 0,5–1,2 м – слабогумусований суглинок; нижче 1,2 м – світлий лесоподібний суглинок (материк). Археологічних знахідок не виявлено.

Шурф № 4 (додаток № 5, фото 10). Зачистка стінки котловану за 120 м на ПдПдСх від «Могили Цадика Нахмана». Стратиграфія: 0–0,3 м – слабогумусований суглинок; нижче 0,3 м – світлий лесоподібний суглинок (материк). Археологічних знахідок не виявлено.

Шурф № 5 (додаток № 5, фото 11). Розташований на прибудинковій території 9-поверхового житлового будинку за 30 м на Пн від «Могили Цадика Нахмана». Верхній шар складався з гумусу та потужного (до 0,5 м) прошарку щільного будівельного сміття (цегла, бетон, щебінь). Провести шурфування до кінця завадило перешкоджання представників хасидської громади. Археологічних знахідок не зафіксовано.

Шурф № 6 (додаток № 5, фото 12, 13). Розташований на дитячому майданчику прибудинковій території 9-поверхового житлового будинку за 50 м на ПнСх від «Могили Цадика Нахмана». Верхній шар складався з гумусу

та потужного (до 0,5 м) прошарку щільного будівельного сміття (цегла, бетон, щебінь). Попри перешкоджання представників хасидської громади, нам вдалося здійснити шурфування. Стратиграфія: 0–0,4 м – дерн та шар насипного ґрунту; 0,4–0,8 м – шар будівельного сміття; 0,8–1 м – слабогумусований суглинок; нижче 1,1 м – світлий лесоподібний суглинок (материк). Археологічних знахідок не виявлено.

Шурф № 7 (додаток № 5, фото 14). Розташований на території приватного домоволодіння за 65 м на ПдСх від «Могили Цадика Нахмана». Стратиграфія: 0–0,4 м – шар насипного ґрунту (будівельне сміття); 0,4–0,9 м – темно-сірий гумусований суглинок; 0,9–1,1 м – слабогумусований суглинок; нижче 1,1 м – світлий лесоподібний суглинок (материк). У верхній частині гумусованого суглинку трапилися поодинокі матеріали ХІХ – поч. ХХ ст.: фрагменти цегли, керамічного посуду, кісті тварин. Археологічних знахідок не виявлено.

Шурф № 8 (додаток № 5, фото 15). Розташований на території приватного домоволодіння за 65 м на ПдСх від «Могили Цадика Нахмана». Стратиграфія: 0–1,2 м – мішаний насипний ґрунт; 1,2–1,7 м – темно-сірий гумусований суглинок; 1,7–2 м – слабогумусований суглинок; нижче 2 м – світлий лесоподібний суглинок (материк). Археологічних знахідок не виявлено.

Шурф № 9 (додаток № 5, фото 16). Розташований на території приватного домоволодіння за 65 м на ПдСх від «Могили Цадика Нахмана». Стратиграфія: 0–0,1 м – шар насипної глини з котловану сусідньої ділянки; 0,1–0,9 м – темно-сірий гумусований суглинок; нижче 0,9 м – світлий материковий суглинок. У верхній частині гумусованого суглинку траплялося будівельне сміття ХХ ст. Нижче знайдено матеріали ХІХ – поч. ХХ ст., серед яких фрагменти керамічного посуду, скляної тари, вироби з металу, кісті тварин тощо (додаток № 5, фото 16). Археологічних знахідок не виявлено.

Шурф № 10 (додаток № 5, фото 18). Зачистка стінки котловану за 150 м на ПдПдСх від «Могили Цадика Нахмана». Це південний край досліджуваної ділянки попід береговою терасою р. Уманка. Саме тут, під стінкою тераси минулого року стався інцидент – спроба групи хасидів підкинути фрагменти людських кісток для того, аби «довести», що єврейський цвинтар існує й поширений на всій цій території. Обстеження осипів та стінок тераси не виявили жодних ознак поховань – лише побутові об'єкти ХІХ – поч. ХХ ст.: підвали споруд та ями. Стратиграфія: 0–0,5 м – дерн та гумусований суглинок; 0,5–1,2 м – слабогумусований суглинок; нижче 1,2 м – світлий лесоподібний суглинок (материк). Зачисткою виявлено край заглибленої споруди (ями?), у якій трапився фрагмент посудини кін. ХVІІІ ст. – придонної частини глека з мореною поверхнею, прикрашеною пролощеним орнаментом у вигляді косої сітки (додаток № 5, фото 19). Археологічних знахідок не виявлено.

7. Висновок

Земельна ділянка площею 7,98 га в Черкаській області, Уманському районі, в місті Умань в межах вул. Туристів (Пушкіна), Григорія Косинки (Белінського), Володимира Мономаха (С. Перовської) розглядається на предмет з'ясування наявності/відсутності стародавнього цвинтаря та у випадку наявності – встановлення його меж. Вона розташована в історичній частині міста – бувшому пригороді Турок на території прилеглий до пам'ятки історії місцевого значення – «Могила Цадика Нахмана, 1811 р.».

Опрацювання картографічних матеріалів не підтвердило наявності на цій ділянці єврейського цвинтаря кін. XVIII – поч. XIX ст., на якому міг би бути похований один із лідерів хасидизму рабин Нахман. Місцезнаходження «Могили» визначено в попередні часи без будь-якої участі істориків і археологів. Археологічні дослідження, проведені в надзвичайно напружених умовах через перешкоджання представників хасидської громади. За результатами візуального обстеження та шурфування території на відстані 30–150 м від «Могили Цадика Нахмана» не виявлено жодних ознак стародавнього цвинтаря: ні самих поховань, ні їх решток. Якщо взяти до уваги, що за радянських часів та під час німецько-фашистської окупації єврейське кладовище було повністю зруйноване, в ґрунті мали б траплятися фрагменти людських кісток та уламки мацев (кам'яних надгробків). Такі знахідки не зафіксовані. Натомість, наявність заглиблених побутових об'єктів і знахідок кін. XVIII – XIX ст. свідчать про те, що дана територія – передмістя Турок – була густо заселеною містянами.

На превеликий жаль неконструктивна позиція хасидської громади, яка заперечує Закон України «Про охорону культурної спадщини» й право дослідника здійснювати археологічні розвідки за наявності всіх дозвільних документів, не дозволяє провести повне дослідження території ймовірного цвинтаря навколо «Могили Цадика Нахмана» й визначити його межі в разі виявлення. Пропоновані опонентами неінвазійні методи дослідження (магнітометрія тощо) не дали б бажаного результату через щільну міську забудову, наявності доріг, підземних комунікацій та забруднення культурного шару об'єктами, продуктами життєдіяльності та будівельним сміттям XIX–XXI ст.

8. Додатки:

№ 1. Розташування земельної ділянки в м. Умань в межах вул. Туристів (Пушкіна), Григорія Косинки (Белінського), Володимира Мономаха (С. Перовської), що підпадала під обстеження – на 2 арк.;

№ 2. Плани міста Умань з кін. XVIII до поч. XX ст. з позначенням стародавніх цвинтарів і досліджуваної території (передмістя Турок) – на 9 арк.;

№ 3. Розташування шурфів на земельній ділянці в м. Умань в межах вул. Туристів (Пушкіна), Григорія Косинки (Белінського), Володимира Мономаха (С. Перовської) – на 1 арк.;

№ 4. Географічні координати шурфів – на 1 арк.;

№ 5. Фотоілюстрації – на 10 арк.

9. Відповідальний виконавець

Куштан Дмитро Павлович, кандидат історичних наук, науковий співробітник ДП «НДЦ «ОАСУ» ІА НАН України.

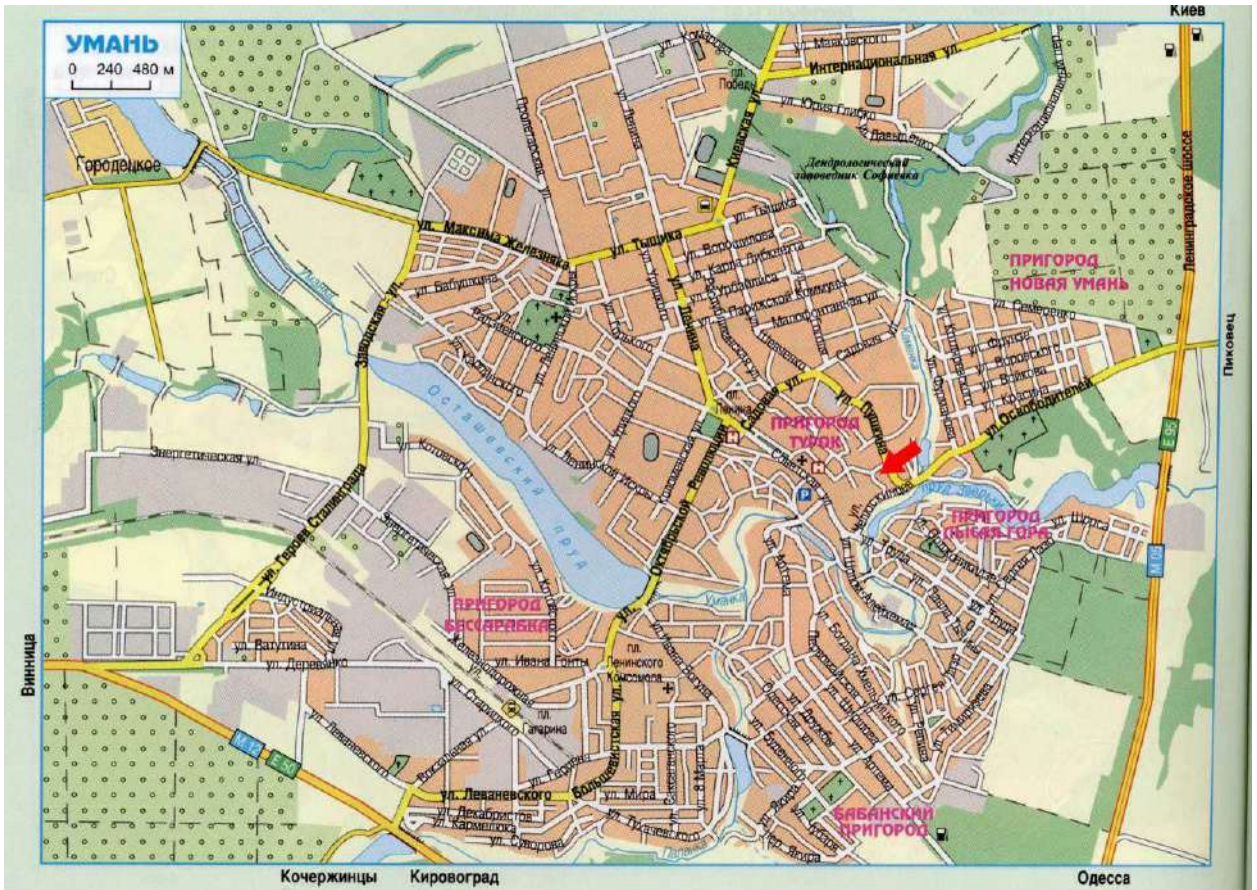
Директор



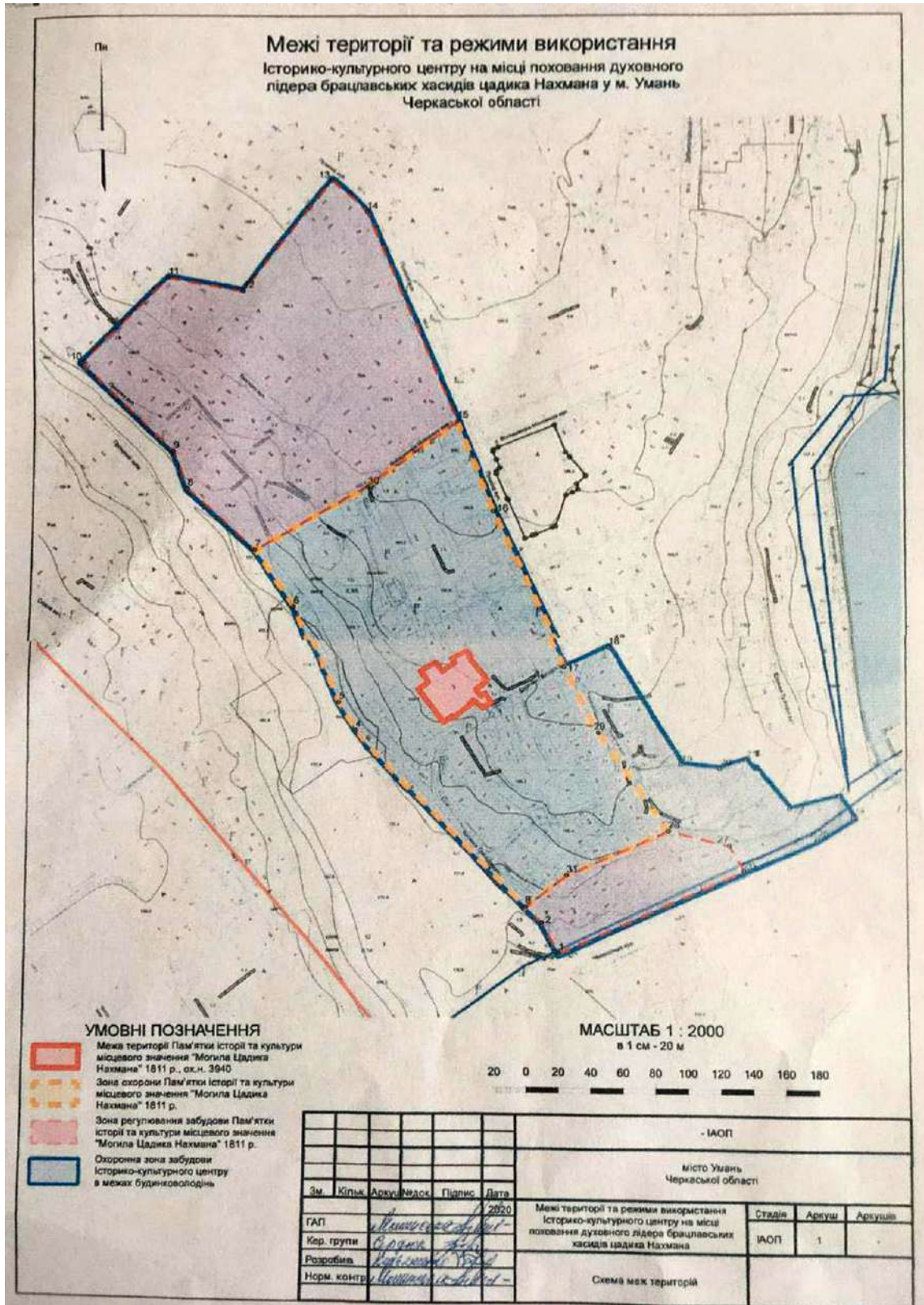
Олексій ПРОБИЙГОЛОВА

Додаток № 1
до Висновку № 15-в/22-23 від 26.06.2023 р.

Розташування земельної ділянки в м. Умань в межах вул. Туристів (Пушкіна), Григорія Косинки (Белінського), Володимира Мономаха (С. Перовської), що підпадала під обстеження



1. На сучасному плані міста



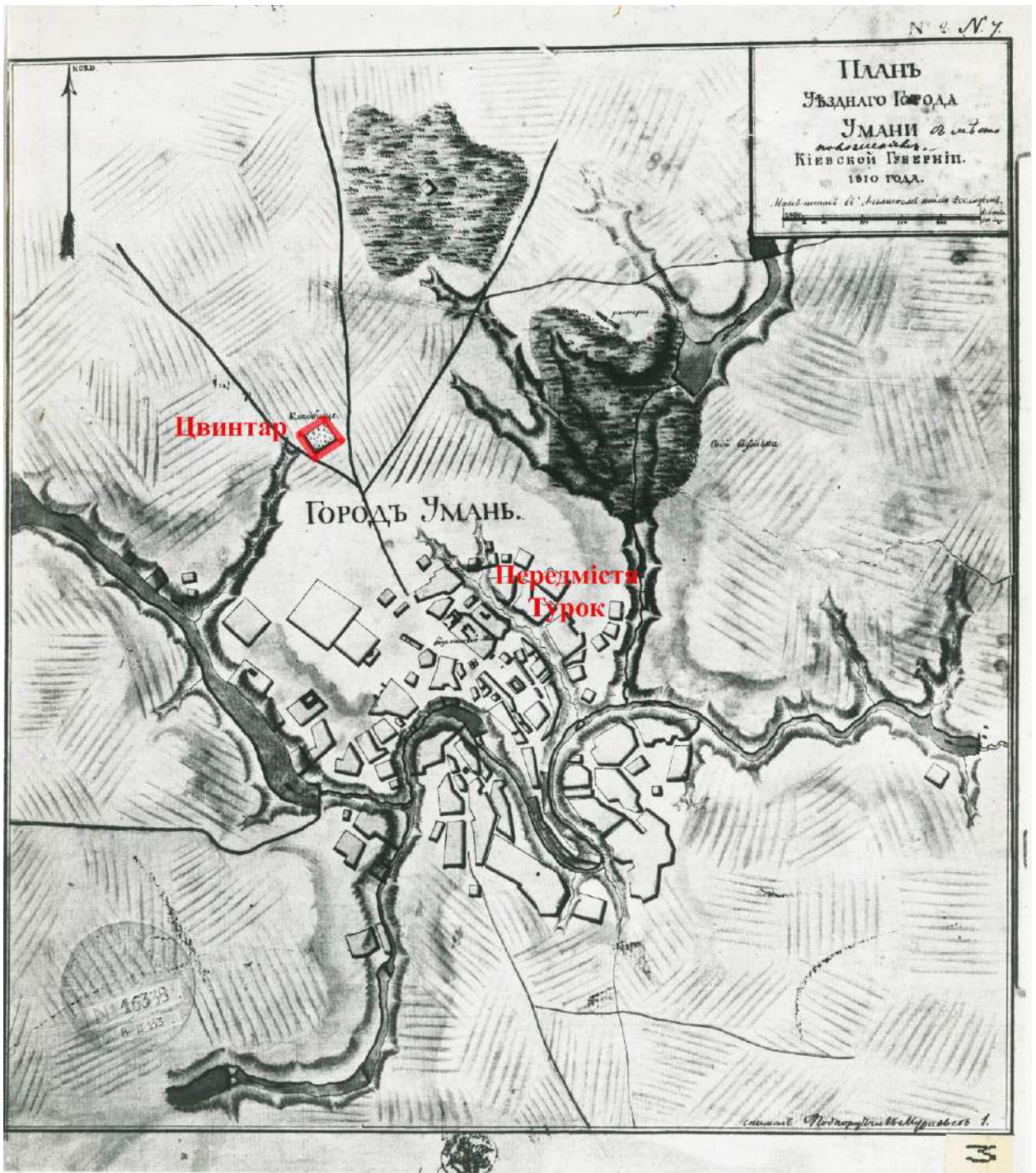
2. На детальному плані

Додаток № 2
до Висновку № 15-в/22-23 від 26.06.2023 р.

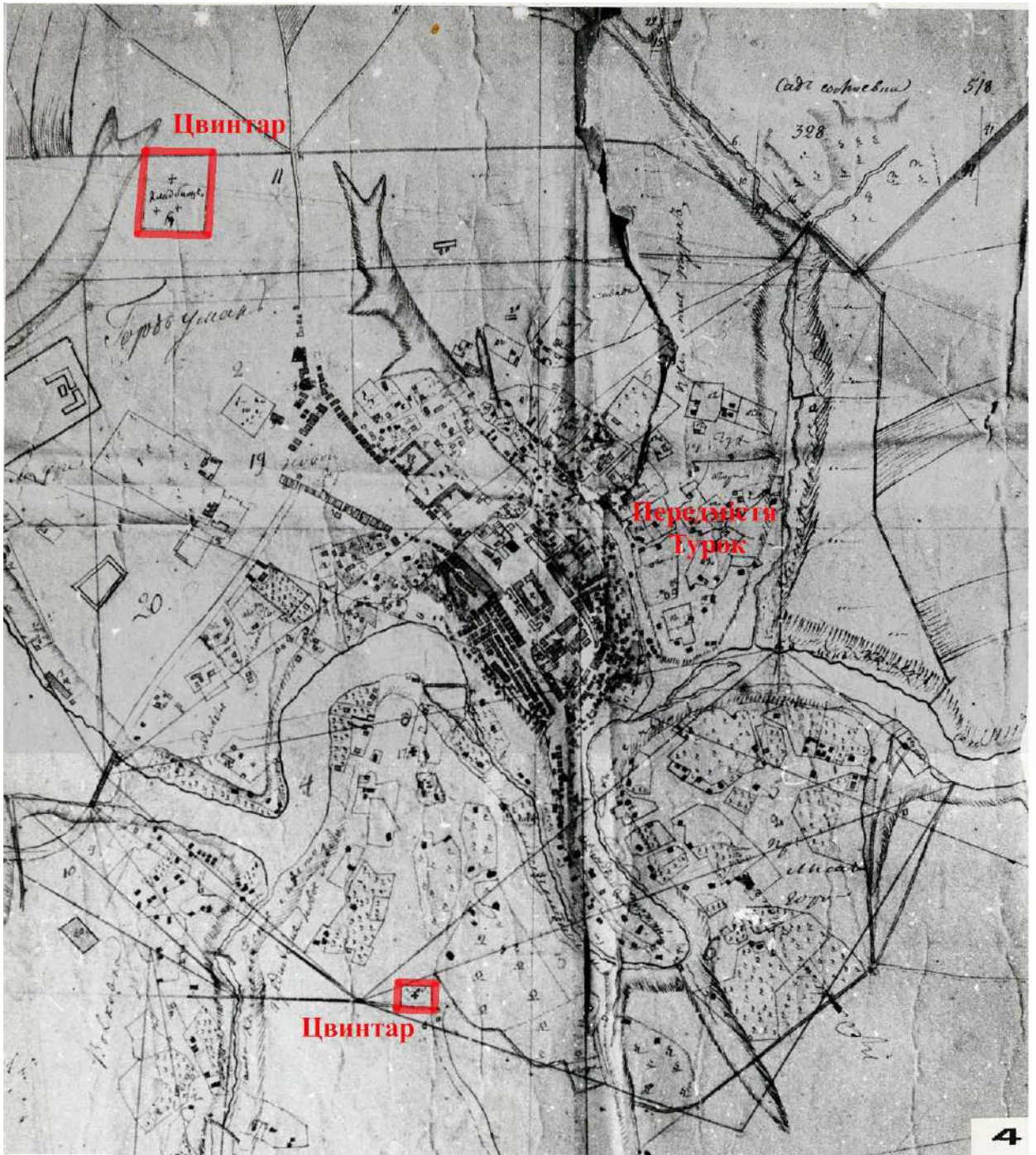
Плани міста Умань з кін. XVIII до поч. XX ст. з позначенням стародавніх цвинтарів і досліджуваної території (передмістя Турок)



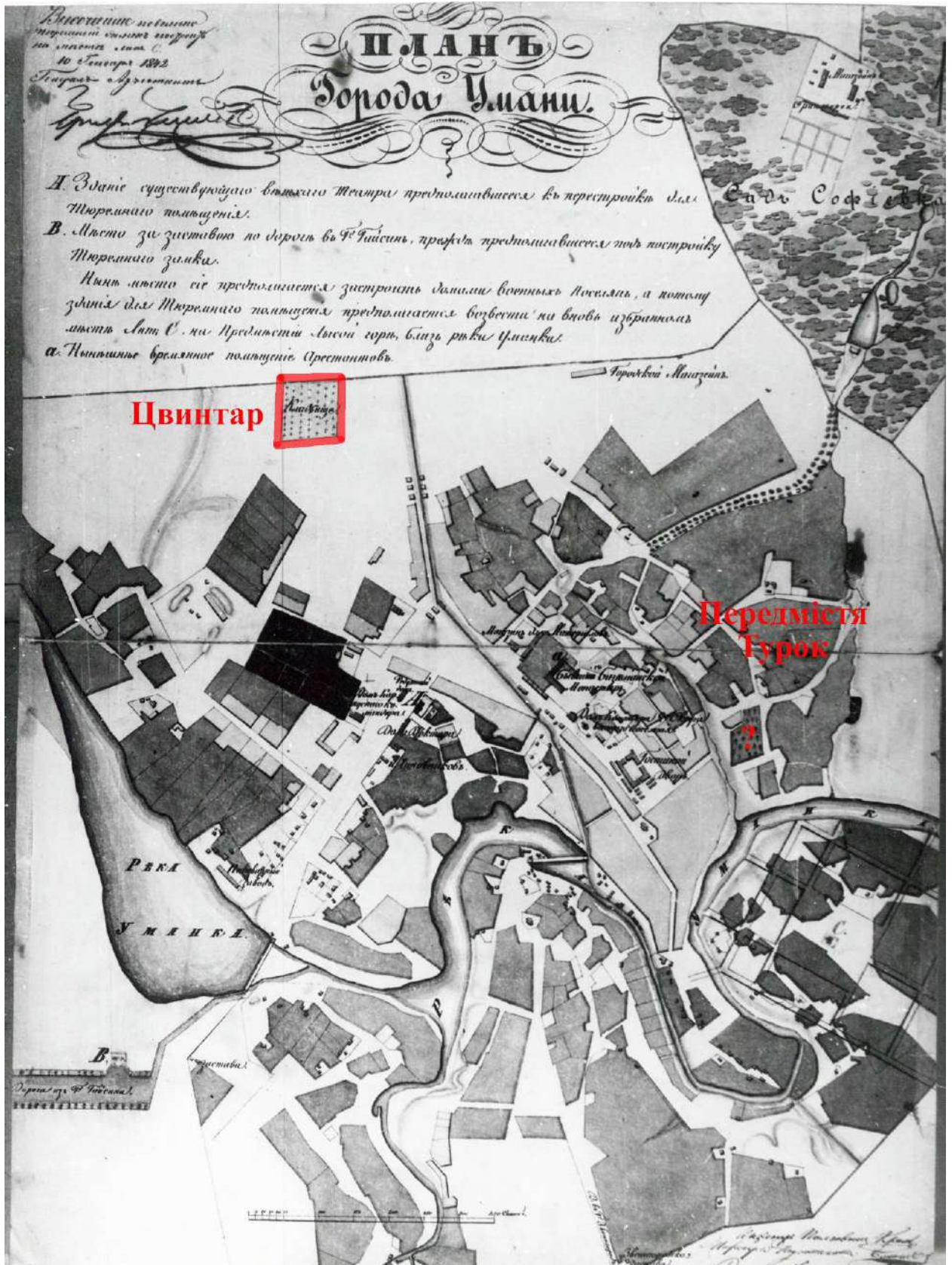
1. План Умані 1795 р. (ЦГВИА, ф. ВУА, оп. 1, ед. хр. 22708)



2. План Умані 1810 р. (ЦГВИА, ф. ВУА, оп. 1, ед. хр. 22711)



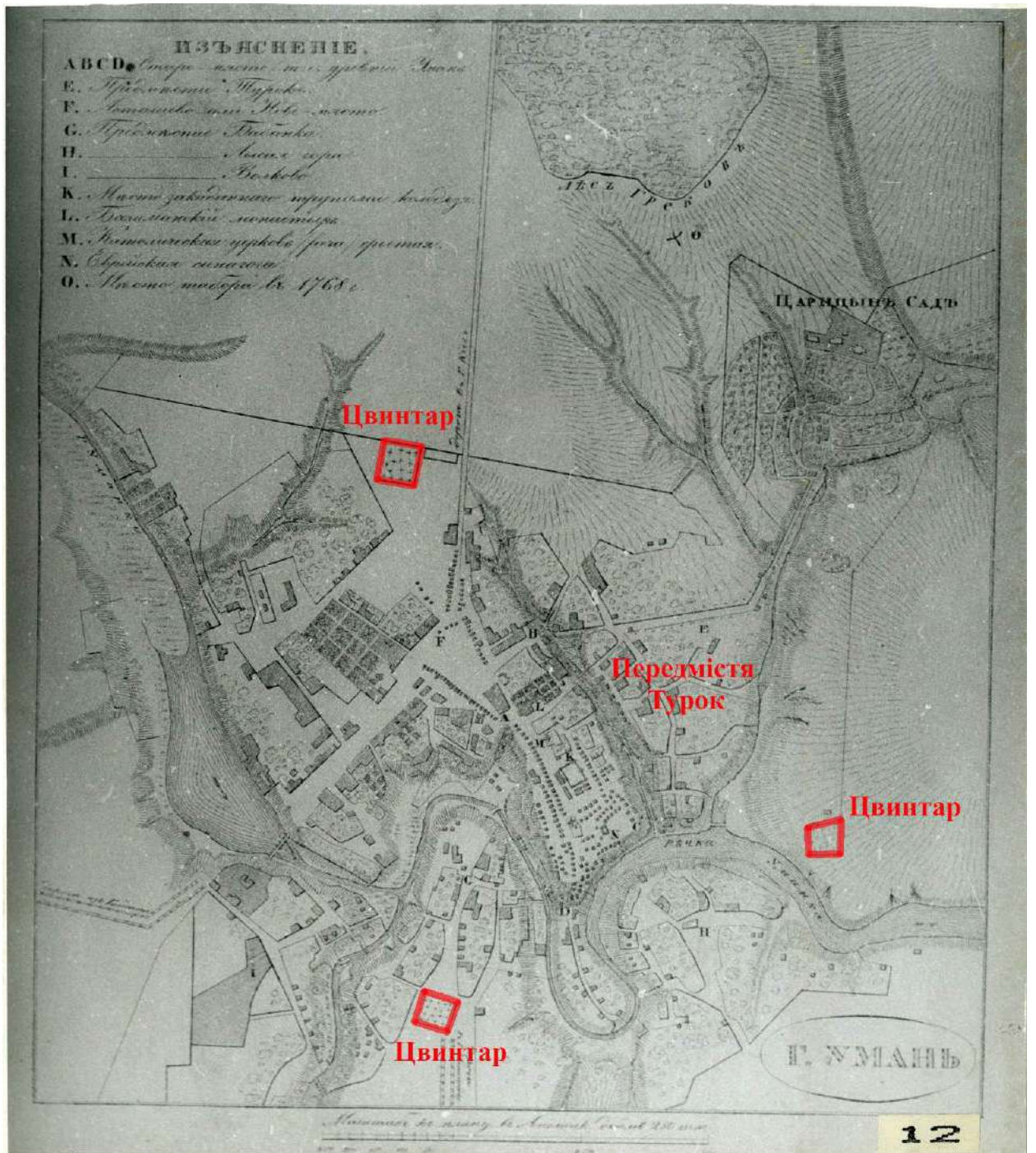
3. План Умані до 1820 р. (ГАКО, ф. 1542, оп. 1, д. 2414)



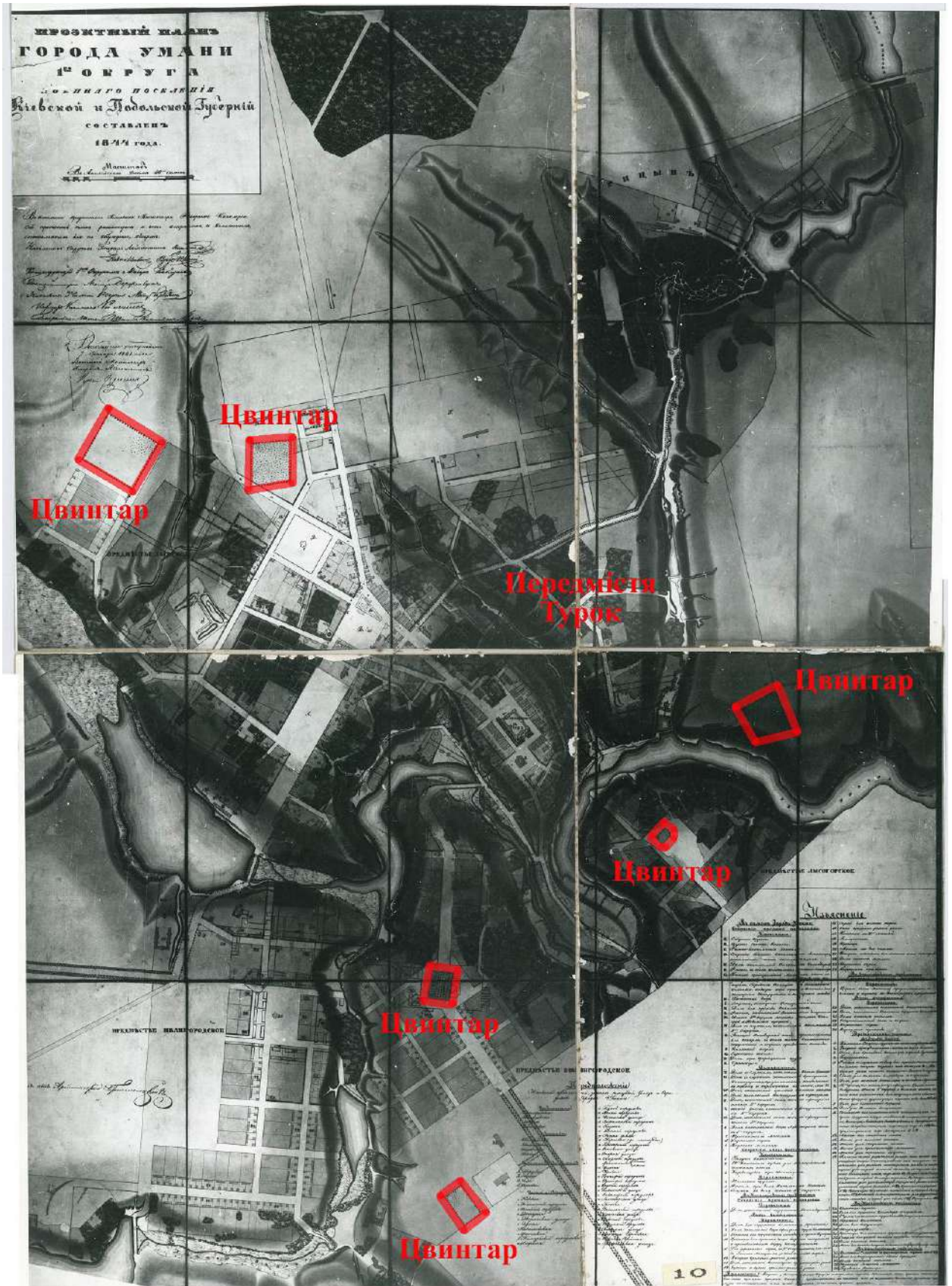
4. План Умані 1842 р. (ЦГИА ССРСР, ф. 1293, оп. 166, д. 44)



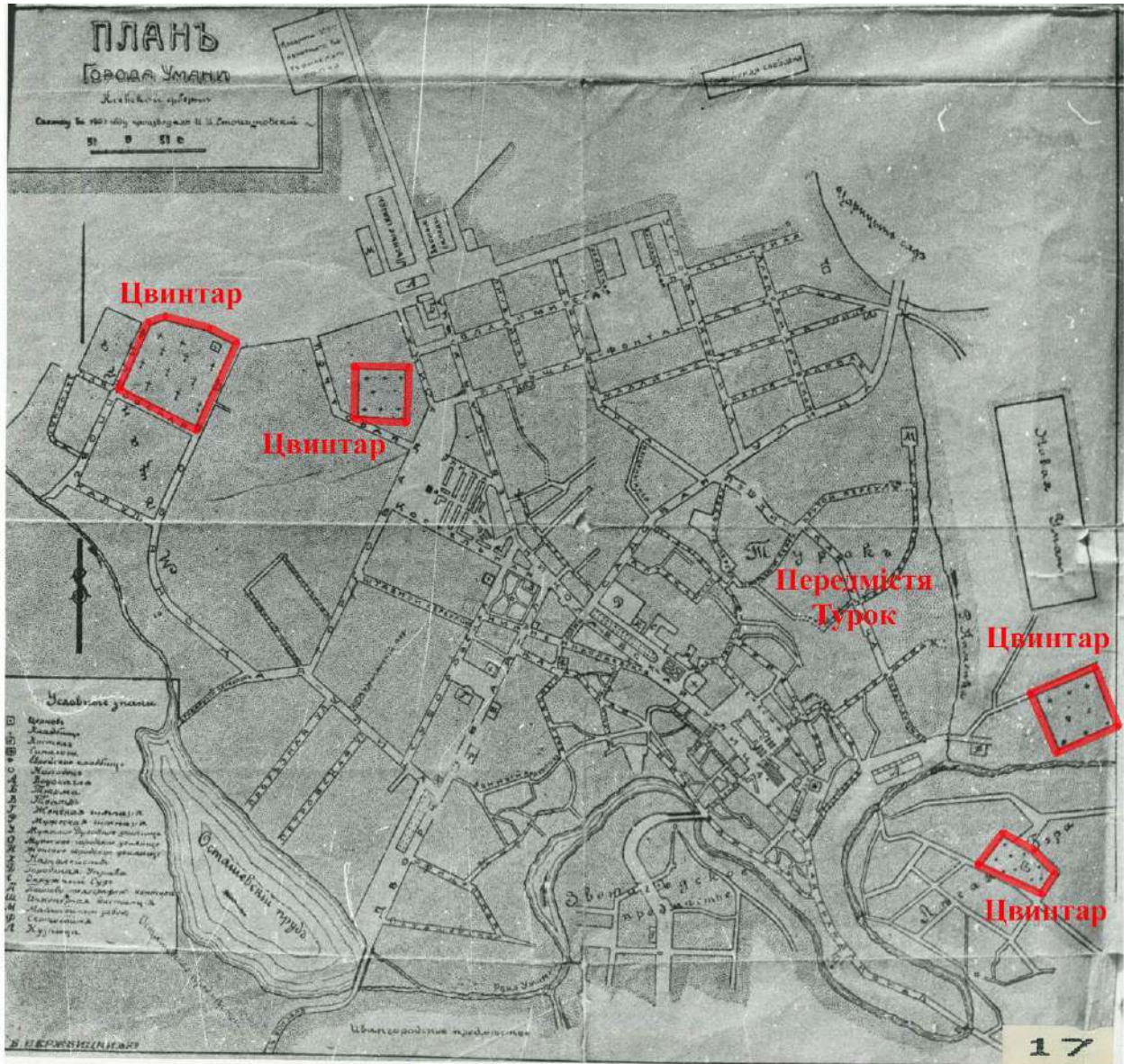
5. План Умані 1840-х рр. (ГАКО)



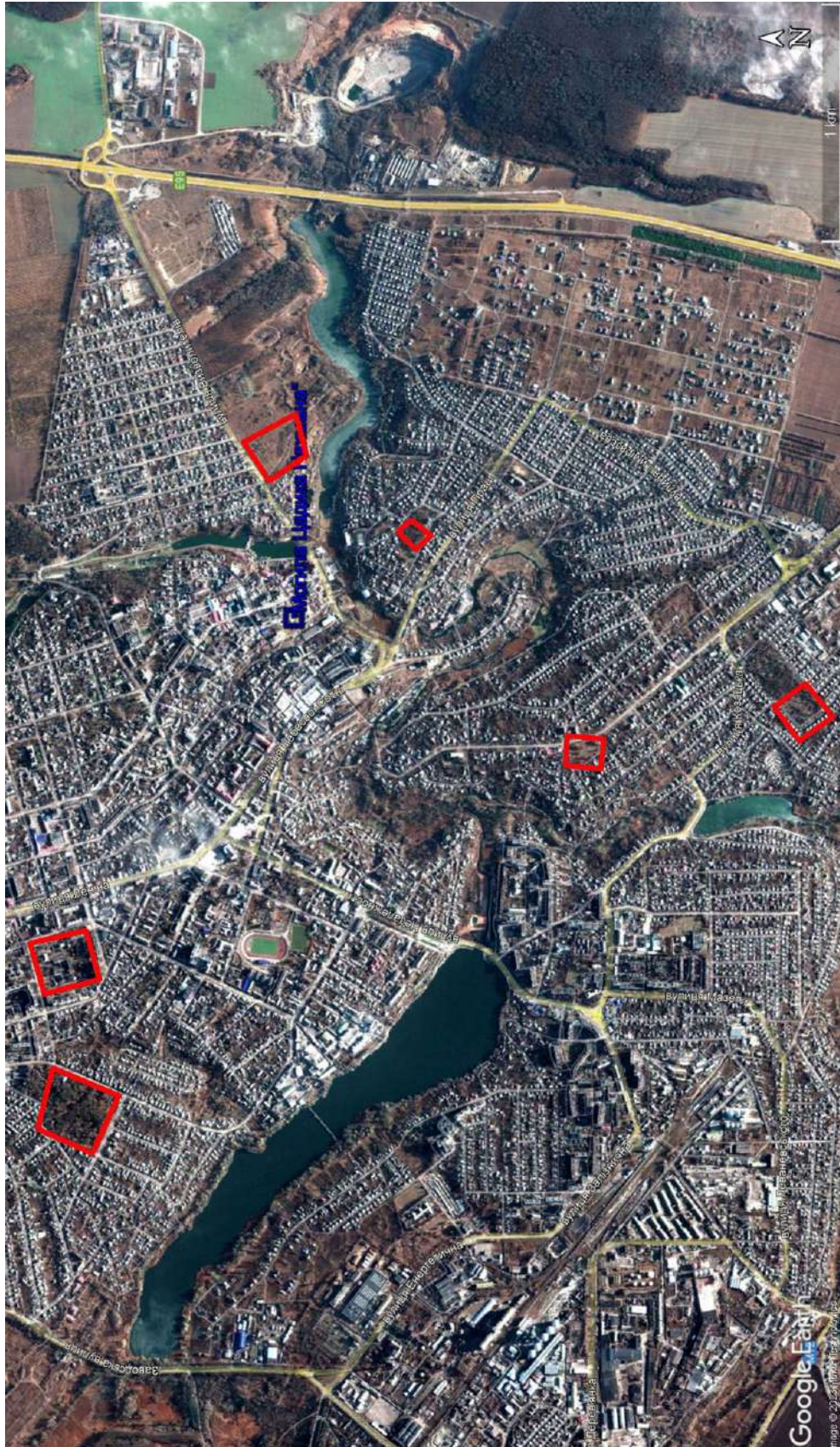
6. План Умані сер. XIX ст. (ГАКО)



7. План Умані 1844 р. (ЦГИА ССРСР, ф. 1923, оп. 166, д. 45)



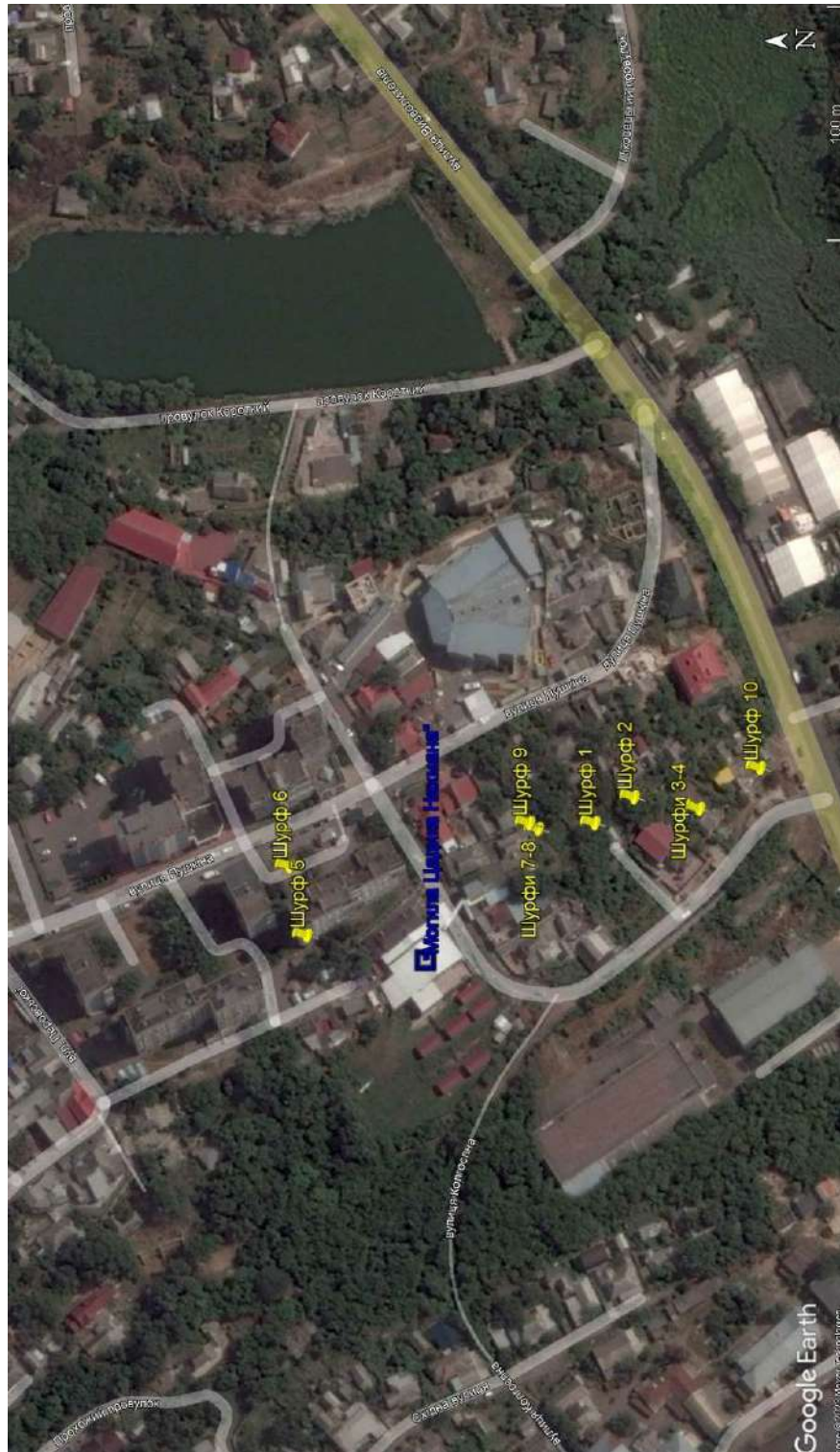
8. План Умані 1903 р.



9. Взаємне розташування цвинтарів кін. XVIII – поч. XX ст. та досліджуваної ділянки, прилеглої до «Могили Цадика Нахмана» на сучасному плані міста

Додаток № 3
до Висновку № 15-в/22-23 від 26.06.2023 р.

***Розташування шурфів на земельній ділянці в м. Умань в межах вул.
Туристів (Пушкіна), Григорія Косинки (Белінського), Володимира
Мономаха (С. Перовської)***



Додаток № 4
до Висновку № 15-в/22-23 від 26.06.2023 р.

Географічні координати шурфів

№ шурфу	N (широта)	E (довгота)
1	48°44,779'	30°14,089'
2	48°44,770'	30°14,098'
3	48°44,760'	30°14,097'
4	48°44,755'	30°14,094'
5	48°44,845'	30°14,050'
6	48°44,849'	30°14,074'
7	48°44,792'	30°14,087'
8	48°44,789'	30°14,086'
9	48°44,794'	30°14,089'
10	48°44,741'	30°14,108'

Додаток № 5
до Висновку № 15-в/22-23 від 26.06.2023 р.

Фотоілюстрації



Фото. 1. Сучасний вигляд пам'ятки історії місцевого значення – «Могила Цадика Нахмана, 1811 р.»



Фото. 2. Вигляд на земельну ділянку, що досліджувалася



Фото. 3. Вигляд на земельну ділянку, що досліджувалася



Фото. 4. Вигляд на земельну ділянку, що досліджувалася



Фото. 5. Шурф № 1 (зачистка). Стратиграфічний профіль

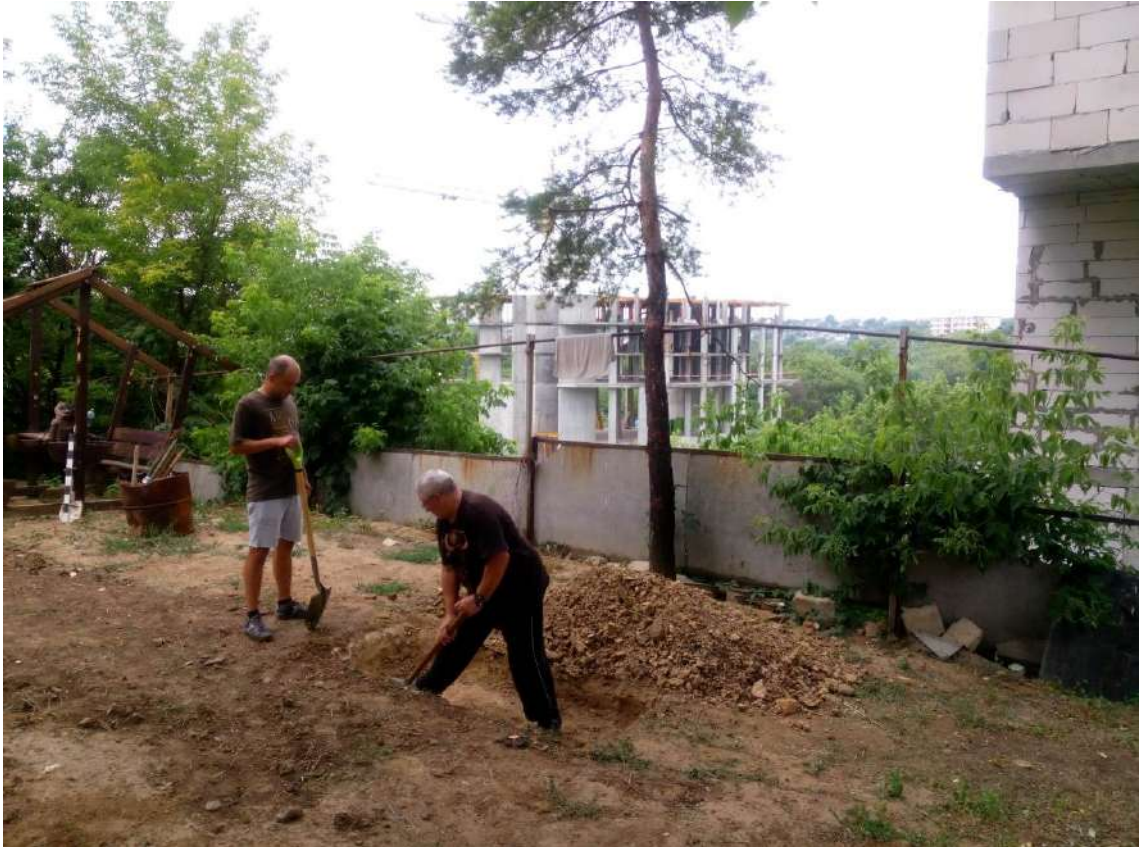


Фото. 6. Шурф № 2. Робочий момент



Фото. 7. Шурф № 2. Стратиграфічний профіль



Фото. 8. Шурф № 2. Знахідки з ями XIX–XX ст.



Фото. 9. Шурф № 3 (зачистка). Стратиграфічний профіль



Фото. 10. Шурф № 4 (зачистка). Стратиграфічний профіль



Фото. 11. Шурф № 5. Рабочий момент



Фото. 12. Шурф № 6. Рабочий момент



Фото. 13. Шурф № 6. Стратиграфічний профіль



Фото. 14. Шурф № 7. Стратиграфічний профіль



Фото. 15. Шурф № 8. Стратиграфічний профіль



Фото. 16. Шурф № 9. Стратиграфічний профіль



Фото. 17. Шурф № 9. Знахідки ХІХ – поч. ХХ ст.



Фото. 18. Шурф № 10 (зачистка). Стратиграфічний профіль



Фото. 19. Шурф № 10. Знахідка кін. XVIII – поч. XIX ст.